

## Kulturdenkmale im Freistaat Sachsen - Denkmaldokument

<b>Obj.-Dok.-Nr.</b>	09304114
<b>Kreis</b>	Mittelsachsen
<b>Gemeinde</b>	Halsbrücke
<b>Anschrift</b>	Straße zum Forst -
<b>Gem. * Fl-stck. * Flur</b>	Krummenhennersdorf * 667; 762; 764; 765; 766; 767;768; 773; 827
<b>Bauwerksname</b>	Sachgesamtheit Forstmühle Krummenhennersdorf

### Kurzcharakteristik

**Sachgesamtheit** Forstmühle Krummenhennersdorf mit folgenden Sachgesamtheitsteilen: Stauwehr, Mühlgraben, 2 Steinbogenbrücken, 3 Mühlsteine sowie die Grundmauern der Forstmühle; orts- bzw. regionalgeschichtliche und technikgeschichtliche Bedeutung

### Denkmaltext

Ruine und Anlagenteile der ehemaligen Forstmühle, 1348 erstmals erwähnt. Durch Blitzschlag brannte 1912 die damalige Mahlmühle ab und wurde seitdem nicht mehr aufgebaut.

Nachdem die Mühle schließlich 1912 abbrannte, war ein Wiederaufbau sicherlich aufgrund der Konkurrenz von zentraler gelegenen und wasserunabhängigen Industriemühlen nicht mehr wirtschaftlich, die Siedlung wurde aufgelassen, die Baumaterialien dann nach dem Zweiten Weltkrieg wiederverwertet. Dieser typische Vorgang wird anhand der ehemaligen Forstmühle deutlich.

Ebenso ist der derzeitige Zustand der baulichen Überreste ein Zeugnis für das in den 1980er Jahren in der Region aufkeimende Interesse der Bürger an den Spuren ihrer Vergangenheit, im Zuge dessen sich Interessensgemeinschaften zusammenschlossen und erhaltene bauliche Überreste sicherten und zum Teil auch rekonstruierten.

Weiterhin befinden sich die Siedlungsreste nahe der alten Salzstraße zwischen Krummenhennersdorf und Oberschar und markieren damit zusammen mit der „Salzbrücke“ (siehe Einzeldenkmaldokument – obj. 08985375) den Verlauf dieser Straße für den Fuhrwerksverkehr zwischen Freiberg und Meißen. Die für den Göpelbetrieb der Mühle eingesetzten Tiere unterstützten zudem die Zugtiere der Fuhrwerke bei der Bewältigung des Straßenanstiegs zu beiden Seiten des Tals, so dass auch dieser unmittelbare Zusammenhang zwischen Forstmühle und Salzstraße die orts- bzw. regionalgeschichtliche Bedeutung begründet.

Technikgeschichtlich von Bedeutung ist das Blockversatzwehr, dessen Funktion dank des wasserführenden Mühlgrabens und des beaufschlagten Wasserrades seit 1985 wieder ersichtlich ist. Zudem stellt die Forstmühle ein Beispiel für die typische Kombination von verschiedenen Nutzungsarten an einem Mühlenstandort dar, so befand sich hier zunächst eine Getreidemühle, die später um eine Brettschneidemühle erweitert wurde. Beide Nutzungen harmonierten durch geringen Energieverbrauch miteinander, ein Mühlgraben mit Wasserkraft sowie eine Göpelanlage reichten für den Betrieb aus.

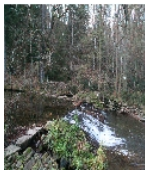
Die orts- bzw. regionalgeschichtliche und landschaftsgestaltende Bedeutung der Sachgesamtheit ergibt sich aus dem Umstand, dass die ehemalige Forstmühle sowie der zugehörige Mühlgraben und dessen Anlagenbestandteile die einzigen baulichen Reste einer Besiedlung an dieser Stelle sind.

LfD/2011/2017

<b>Datierung</b>	19. Jh. (Wehr)
<b>Ausweisungsstelle</b>	Landesamt für Denkmalpflege Sachsen



<b>Fotonummer</b>	LXXXVIII/99/6
Aufnahmejahr	2001
Fotograf	Wappler, Astrid
Beschreibung	Brücke über die Bobritzsch



**Fotonummer**  
Aufnahmejahr  
Fotograf  
Beschreibung

**F 09304114 A**  
2011  
Weser, Gerd  
Blockversatzwehr an der Bobritzsch mit Mühlgrabenabzweig zur Forstmühle



**Fotonummer**  
Aufnahmejahr  
Fotograf  
Beschreibung

**F 09304114 B**  
2011  
Weser, Gerd  
Steinbogenbrücke mit Mühlstein über den Mühlgraben der Forstmühle



**Fotonummer**  
Aufnahmejahr  
Fotograf  
Beschreibung

**F 09304114 D**  
2011  
Weser, Gerd  
Tonnengewölbe im Hand oberhalb des Mühlgrabens, Gerinne zum Wasserrad sowie Mauerreste der Radstube im Vordergrund



**Fotonummer**  
Aufnahmejahr  
Fotograf  
Beschreibung

**F 09304114 E**  
2011  
Weser, Gerd  
Gerinne und oberflächiges Wasserrad an der Forstmühle



**Fotonummer**  
Aufnahmejahr  
Fotograf  
Beschreibung

**F 09304114 F**  
2011  
Weser, Gerd  
Unterlauf des Mühlgrabens



**Fotonummer**  
Aufnahmejahr  
Fotograf  
Beschreibung

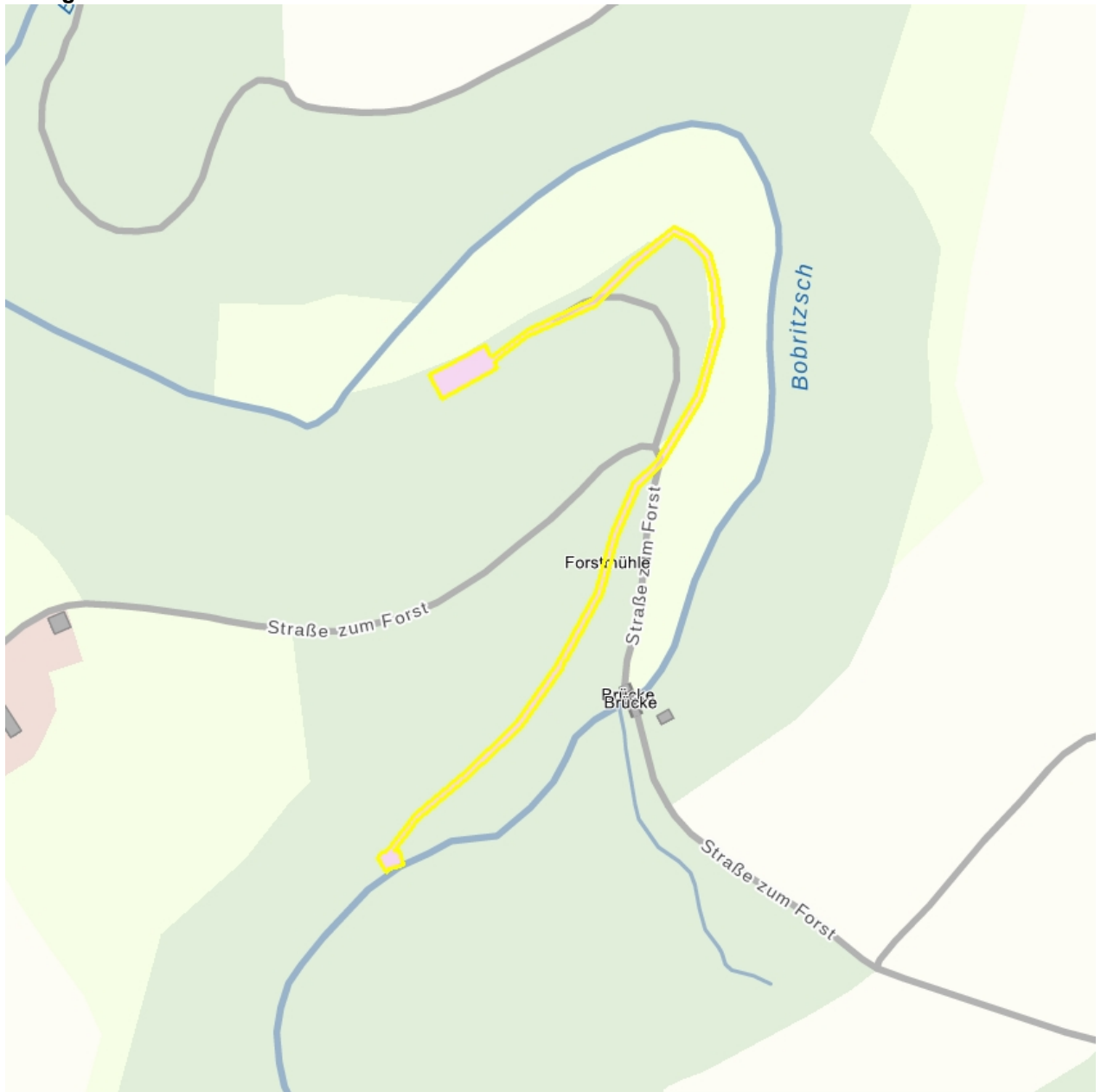
**F 09304114 L**  
2012  
Weser, Gerd  
Grundmauern der Forstmühle



**Fotonummer**  
Aufnahmejahr  
Fotograf  
Beschreibung

**F 09304114 M**  
2019  
Peker, Franziska  
Steinbogenbrücken über die Bobritzsch

Auszug aus der Denkmalkarte



Dieses Dokument ist gemäß der Creative Commons-Lizenz CC-BY-NC-ND urheberrechtlich geschützt.

