

Kulturdenkmale im Freistaat Sachsen - Denkmaldokument

Obj.-Dok.-Nr.	09303383
Kreis	Sächsische Schweiz-Osterzgebirge
Gemeinde	Altenberg, Stadt
Anschrift	- -
Gem. * Fl-stck. * Flur	Altenberg * 857; 1089/8; 1089/6; 999/8; 994/2; 1190/1; 1196; 860/4; 860/7; 860/9; 860/11; 860/15; 860/22; 846/22; 859/3; 1305; 1313; 1158/3; 975; 1089/4; 1089/7; 722/3; 747/4; 763; 760/2; 191/14; 251; 157/1; 154/2; 154/1; 191/13; 859/15; 860/20;
Bauwerksname	Bergbaumonumente Altenberg (Sachgesamtheit)

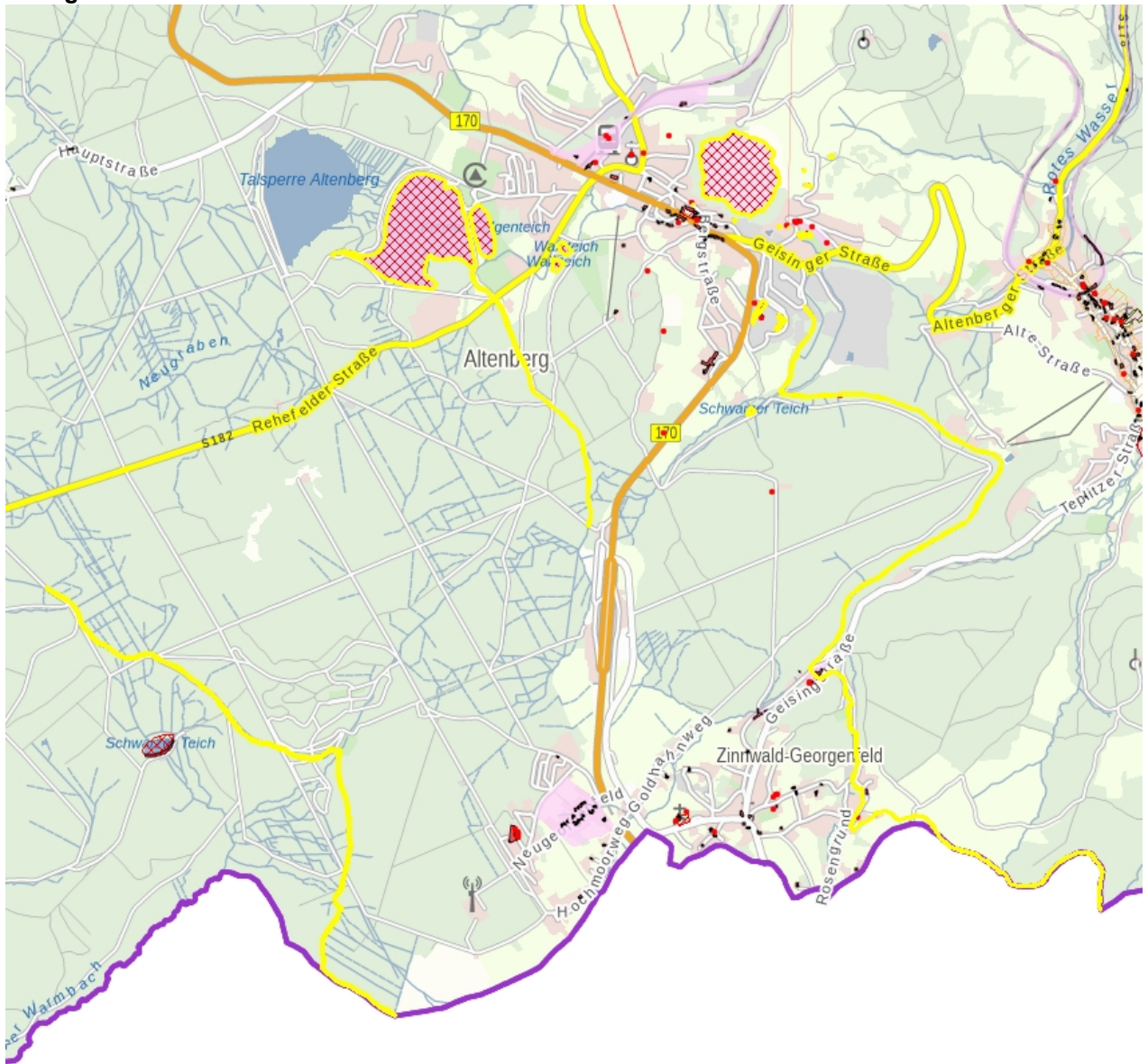
Kurzcharakteristik

Sachgesamtheit Bergbaumonumente Altenberg mit den Einzeldenkmalen:

1. Altenberger Binge (siehe obj 09277681, keine Straßenangabe),
2. Ehemalige III. Zinnwäsche (siehe obj 09277918, Mühlenstraße, bei Nr. 2),
3. Neubeschert-Glück-Stolln (siehe obj 09277914, Mühlenstraße, bei Nr. 2),
4. Naumannmühle; IV. Zwitterstocks gewerkschaftliche Wäsche (später) (siehe obj 09277913, Mühlenstraße 2),
5. Vereinigt Feld im Zwitterstock zu Altenberg - Rothe Zecher Treibesacht (siehe obj 09277926, Bergarbeitersiedlung),
6. Überhaun 32 (siehe obj 09277925, Bergarbeitersiedlung),
7. Vereinigt Feld im Zwitterstock zu Altenberg (siehe obj 09277924, Bergarbeitersiedlung),
8. Überhaun 20 (siehe obj 09277923, Bergarbeitersiedlung),
9. Vereinigt Feld im Zwitterstock zu Altenberg - Römerschacht (siehe obj 09277928, Römerstraße),
10. Arno-Lippmann-Schacht (siehe obj 09277900, Zinnwalder Straße 5);
11. Schwarzer Teich (siehe obj 09277912, keine Straßenangabe),
12. Quergraben (siehe obj 09277911, keine Straßenangabe),
13. Aschergraben (siehe obj 09277910, keine Straßenangabe, betrifft Gemarkungen Altenberg, Zinnwald-Georgenfeld und Geising),
14. Bergmannsbrunnen (siehe obj 09277902, Obere Straße, Lage Kirchterrasse),
15. Neugraben (siehe obj 09277909, keine Straßenangabe),
16. Walkteiche (siehe obj 09277908, keine Straßenangabe),
17. Galgenteiche (siehe obj 09277907, keine Straßenangabe),
18. Trübestollen (siehe obj 09277945, Mühlenstraße),
19. Markscheidestein und 7 Steinmale (siehe obj 09277915, Mühlenstraße);
ortsgeschichtlich und bergbautechnisch von Bedeutung, seit 2019 teilweise zugehörig zur Kernzone des UNESCO-Welterbes »Montanregion Erzgebirge/Krušnohoří«

Datierung	1401-1973 (Bergbauanlage)
Ausweisungsstelle	Landesamt für Denkmalpflege Sachsen

Auszug aus der Denkmalkarte



Dieses Dokument ist gemäß der Creative Commons-Lizenz CC-BY-NC-ND urheberrechtlich geschützt.

