

## Kulturdenkmale im Freistaat Sachsen - Denkmaldokument

<b>Obj.-Dok.-Nr.</b>	09303180
<b>Kreis</b>	Meißen
<b>Gemeinde</b>	Riesa, Stadt
<b>Anschrift</b>	Jahnatalstraße 1c; 2; 4; 4a; 4b; 6; 8
<b>Gem. * Fl-stck. * Flur</b>	Jahnishausen * 7/1; 7/3; 7/4; 7/5; 7/6; 8; 8/a; 44/3; 46; 46/a; 46/b; 47/1; 258/2; 258/3; 258/4
<b>Bauwerksname</b>	Schloss, Schlosspark und Rittergut Jahnishausen (Sachgesamtheit)

### Kurzcharakteristik

**Sachgesamtheit** Schloss, Schlosspark und Rittergut Jahnishausen, mit den Einzeldenkmalen: Schloss (Nr. 1c), Gebäude des Wirtschaftshofes, wie unmittelbar an der Jahnatalstraße gelegenem Komplex aus Wohnhaus (Drescherhaus), Wirtschaftstrakt (Stall) und Anbauten (Nr. 2), Torhaus mit angefügtem Wächterhaus (Nr. 4), westlichem Wirtschaftsgebäude (Stall) mit Wohnhausanbau (Nr. 4a/4b), östlichem Wirtschaftsgebäude (Stall) mit Fachwerktrakt über L-förmigem Grundriss einschließlich Anbau (ehemals Nr. 4d/4e), Brennerei mit seltenem achteckigen Schornstein, Scheune (Kartoffelmiete), Schlosspark, Toreinfahrt, erhaltenen Stütz- und Einfriedungsmauern, Pavillon auf der großen Insel, Blumenschale, Bogenbrücke auf dem Fußweg nach Oelsitz und Seerhausen (Dammweg), Eisenbrücke zur großen Insel, Bogenbrücke über den Keppritzbach, Auslaufwehr mit Bogenbrücke gegenüber der großen Insel, halbrunde Stützmauer mit zwei Eingängen vor dem Kellerberg (siehe auch Einzeldenkmalliste - Obj. 08965478), des Weiteren mit folgenden Sachgesamtheitsteilen: Nebengebäude, vielleicht die ehemalige Gärtnerei (Jahnatalstraße 6/8), Fläche des Wirtschaftshofes, Treppe als Anlegemöglichkeit gegenüber der Insel, eingeschossigem Pferdestall auf dem Wirtschaftshof; orts- und landesgeschichtlich bedeutsame Anlage, bis ins 17. Jahrhundert zurückgehend, lange Zeit im Besitz der sächsischen Königsfamilie, insbesondere von König Johann (1801-1873) und König Albert (1828-1902) genutzt, Schlosspark mit Wegenetz, altem Gehölzbestand, Alleen, Fachwerkhaus, angestautem Teich und Keppritzbach (Graben) einschließlich großer und kleiner Inseln, gartengeschichtlich bedeutsam, darüber hinaus baugeschichtlich und gartenkünstlerisch von Belang

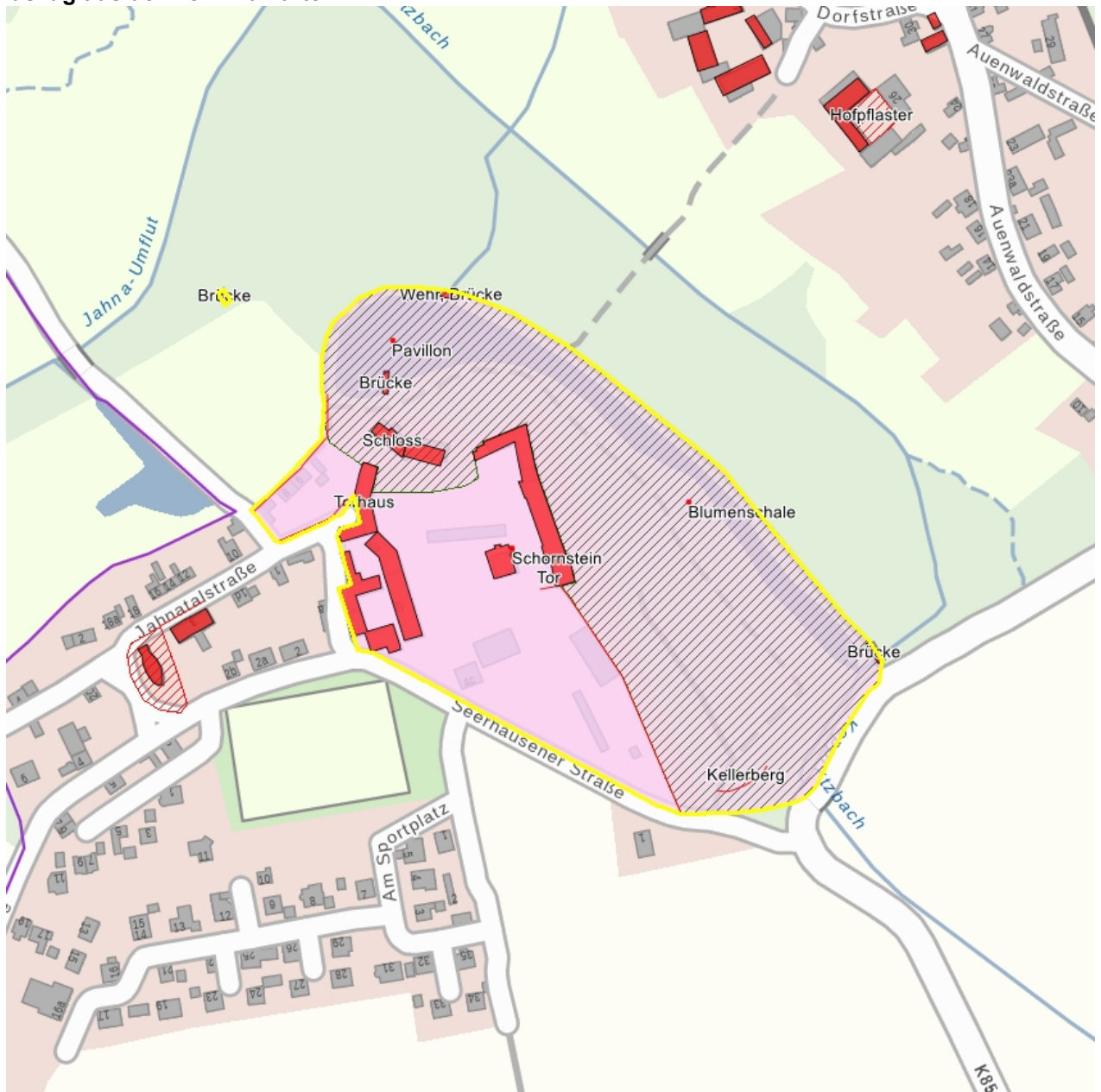
**Datierung** 17. Jh. (Rittergut)

**Ausweisungsstelle** Landesamt für Denkmalpflege Sachsen



<b>Fotonummer</b>	<b>F 09303180 A</b>
Aufnahmejahr	2010
Fotograf	Müller, Michael
Beschreibung	Teich, Insel, Pavillon und Brücke

## Auszug aus der Denkmalkarte



Dieses Dokument ist gemäß der Creative Commons-Lizenz CC-BY-NC-ND urheberrechtlich geschützt.

