

Kulturdenkmale im Freistaat Sachsen - Denkmaldokument

Obj.-Dok.-Nr.	09301006
Kreis	Görlitz
Gemeinde	Königshain
Anschrift	- -
Gem. * Fl-stck. * Flur	Königshain * 13/1; 13/2; 22/3; 22/5; 22/6; 22/7; 23; 24; 25/1; 25/7; 25/10; 26/2; 26/10; 26/12; 26/16; 26/17 * 2
Bauwerksname	Königshainer Steinbrüche (Sachgesamtheit); Granitmuseum (heute)

Kurzcharakteristik

Einzeldenkmale der Sachgesamtheit Königshainer Steinbrüche: Hamannbruch, Bruch 1 und 2, Thadenbruch, Firstensteinbruch und Müllerbruch, dazu die in das Granitmuseum integrierte ehemalige Schlosserei und die Schmiede, weiterhin Aufenthaltsraum und Steinbruchschmiede (Ruine) am Thadenbruch, zwei Pulverbunker, Lokschuppen, Bremsbahn, Bremshaus, Kabelkranfundamente, Windenhaus, Brückenpfeiler, Widerlager, Bremsberge mit ihren Terrassen, Reste der Gleise und der technischen Anlagen, Absperrventil des Pressluftrohrsystems, bewegliche technische Einrichtung, Reste alter Gemäuer (siehe Sachgesamtheitsliste - obj. 09269777); Anlage von überregionalem geschichtlichem Wert, technikgeschichtliche Bedeutung

Datierung 19. Jh. bis in die 1960er Jahre (Steinbruch)

Ausweisungsstelle Landesamt für Denkmalpflege Sachsen

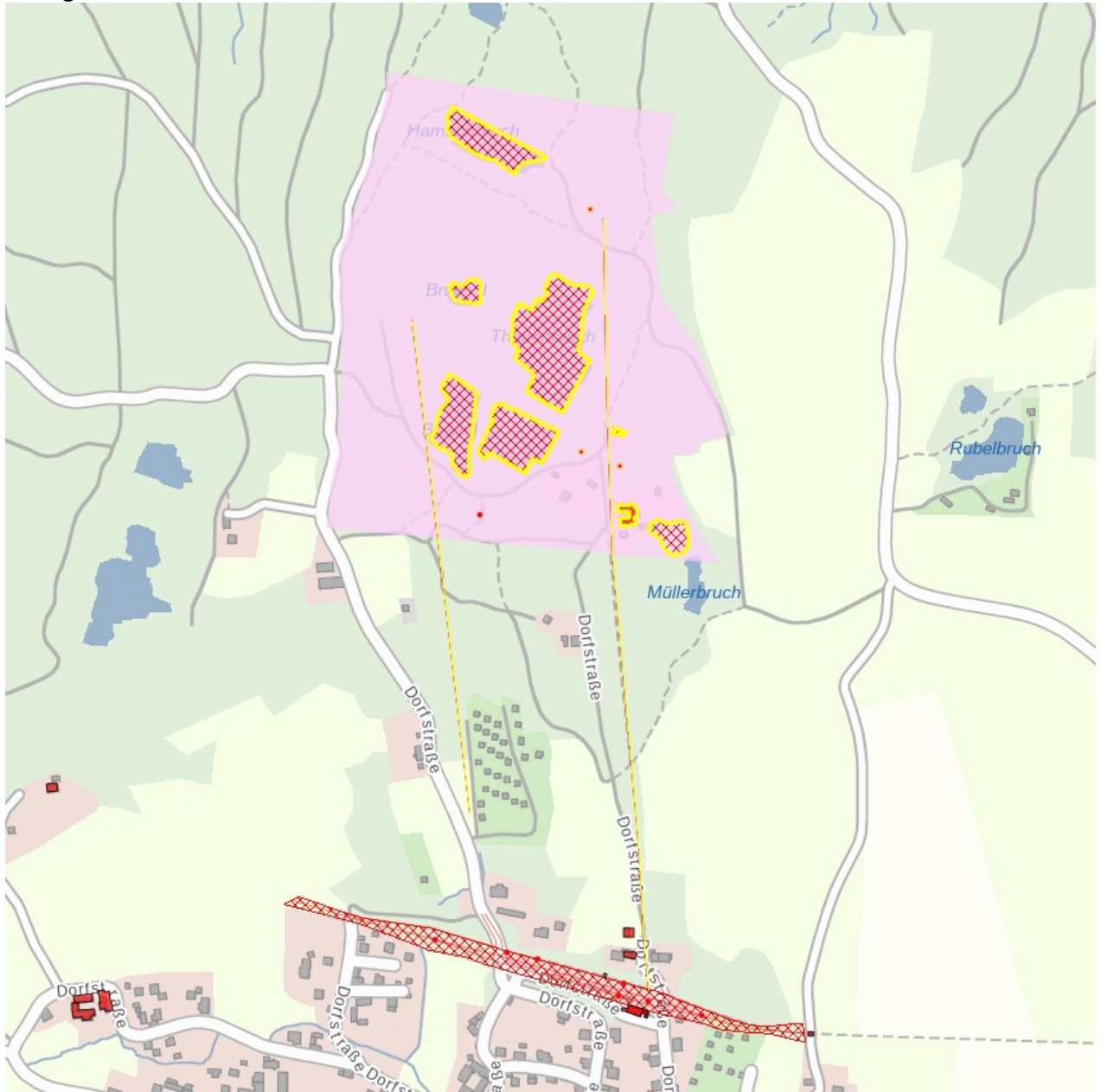


Fotonummer	CXI/29/6
Aufnahmejahr	2007
Fotograf	Finkler, Lutz
Beschreibung	Firstensteinbruch



Fotonummer	CXI/29/7
Aufnahmejahr	2007
Fotograf	Finkler, Lutz
Beschreibung	Bruch 2

Auszug aus der Denkmalkarte



Dieses Dokument ist gemäß der Creative Commons-Lizenz CC-BY-NC-ND urheberrechtlich geschützt.

