

## Kulturdenkmale im Freistaat Sachsen - Denkmaldokument

<b>Obj.-Dok.-Nr.</b>	09264894
<b>Kreis</b>	Leipzig, Stadt
<b>Gemeinde</b>	Leipzig, Stadt
<b>Anschrift</b>	Václav-Neumann-Straße 41; 43
<b>Gem. * Fl-stck. * Flur</b>	Stötteritz * 467/4; 467/6; 467/8; 467/10

### Kurzcharakteristik

Doppelwohnhaus in offener Bebauung, mit Einfriedung und Garten; Putzbau im traditionalistischen Stil mit Art-Déco-Anklängen, Eckerkern und zentralem Staffelgiebel, baugeschichtliche Bedeutung

### Denkmaltext

Zunächst übernahm die Kreisleitung Leipzig der Sächsischen Landes-Siedlungs- und Wohnungs-Fürsorgegesellschaft den Auftrag für Planung eines Einfamilienhauses nach einheitlichem Plan, den Herr Postinspektor und späteren Oberpostinspektor Reinhold Max Blümlich Ende 1925 auslöste. Zwei Jahre danach erst wurde das Unternehmen des Bauherrn umgesetzt, nun gleich als Doppelhaus für zwei Familien nach Entwurf des bauleitenden Architekten Erich Heiser. Baumeister Emil Voigt übernahm die Ausführung; im Juni 1928 war das Gebäude fertig, die Einfriedung folgte 1930. Nachgereichte Tekturen bezogen sich auf einen Erdgeschossanbau einer Veranda bei Nr. 41 mit darüber liegendem Balkon. An das Haus Nr. 43 wurde in den Jahren 2008/2009 eine Treppe mit Balkon gefügt. Zwei polygonale Ständerker mit Welscher Haube klammern die mittleren Fassadenflächen; alle Seiten sind über Sichtklinkersockel mit einheitlichem Putz überzogen. Das hohe Sockelgeschoss ist zuvorderst den im Keller eingebauten Garagen geschuldet. Markant jedoch ist der Staffelgiebel - ganz im Stil der 1920er Jahre – mit drei aufgesetzten Kugeln und hölzernen Klappläden an den Fenstern (bei Nr. 41 verloren). Von großer Wichtigkeit für das elegante Erscheinungsbild des Zweifamilienhauses sind jedoch die großzügige Durchfensterung mit vielfach gesprossenen Fenstern. Hinter Treppenaufgang und Windfang vermittelt eine Diele gemäß Bauaktenzeichnung in Wohnzimmer, Speisezimmer sowie die Küche mit Austritt, während im Obergeschoss dereinst zur Straße weisend zwei weitere Zimmer, zur Gartenseite ein Kinderzimmer nebst Bad/WC lagen. Zur Einordnung in ein kleines von Villen und architektonisch hochwertiger gestalteten Wohnhäusern geprägtes Quartier in Stötteritz sind der großzügige Vorgarten und die rückwärtigen Gartenbereiche (bei Nr. 43 im Jahr 1918 zerstört) bedeutsam.  
LfD/2018, 2019

**Datierung** 1927-1928 (Doppelwohnhaus); 1930 (Einfriedung); 1928 (Garten); 2018, Abbruch Garten Nr. 43 (Garten)

**Ausweisungsstelle** Landesamt für Denkmalpflege Sachsen



**Fotonummer** **F 09264894 A**  
**Aufnahmejahr** 2011  
**Fotograf** Tepper, Tim  
**Beschreibung** Doppelwohnhaus in offener Bebauung (im Bildvordergrund Nr. 43)



**Fotonummer** **F 09264894 B**  
**Aufnahmejahr** 2011  
**Fotograf** Tepper, Tim  
**Beschreibung** Doppelwohnhaus in offener Bebauung (im Bildvordergrund Nr. 41)



**Fotonummer** **F 09264894 C**  
**Aufnahmejahr** 2012  
**Fotograf** Kober-C., Ragnhild  
**Beschreibung** Doppelwohnhaus, mit Einfriedung und Gehölzbestand; Gesamtansicht von NW



**Fotonummer**  
Aufnahmejahr  
Fotograf  
Beschreibung

**F 09264894 R**  
2018  
Noack, Thomas  
Doppelwohnhaus in offener Bebauung, mit Einfriedung und Garten; Bauakte Bd. I Bl. 22, Fassade zur Straße, 1927



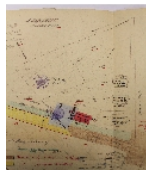
**Fotonummer**  
Aufnahmejahr  
Fotograf  
Beschreibung

**F 09264894 S**  
2018  
Noack, Thomas  
Doppelwohnhaus in offener Bebauung, mit Einfriedung und Garten; Bauakte Bd. I Bl. 21, Hinteransicht, 1927



**Fotonummer**  
Aufnahmejahr  
Fotograf  
Beschreibung

**F 09264894 T**  
2018  
Noack, Thomas  
Doppelwohnhaus in offener Bebauung, mit Einfriedung und Garten; Bauakte Bd. I Bl. 22, Giebelfront 1927



**Fotonummer**  
Aufnahmejahr  
Fotograf  
Beschreibung

**F 09264894 U**  
2018  
Noack, Thomas  
Doppelwohnhaus in offener Bebauung, mit Einfriedung und Garten; Bauakte Bd. I Bl. 20, Arealplan 1927



**Fotonummer**  
Aufnahmejahr  
Fotograf  
Beschreibung

**F 09264894 V**  
2018  
Noack, Thomas  
Doppelwohnhaus in offener Bebauung, mit Einfriedung und Garten; Bauakte Bd. I Bl. 22, Grundriss Erdgeschoss, 1927



**Fotonummer**  
Aufnahmejahr  
Fotograf  
Beschreibung

**F 09264894 W**  
2018  
Noack, Thomas  
Doppelwohnhaus in offener Bebauung, mit Einfriedung und Garten; Bauakte Bd. I Bl. 22, Grundriss Obergeschoss, 1927



**Fotonummer**  
Aufnahmejahr  
Fotograf  
Beschreibung

**F 09264894 X**  
2018  
Noack, Thomas  
Doppelwohnhaus in offener Bebauung, mit Einfriedung und Garten; Bauakte Bd. I Bl. 74, Vermessungsplan 1929



**Fotonummer**  
Aufnahmejahr  
Fotograf  
Beschreibung

**F 09264894 Y**  
2018  
Noack, Thomas  
Doppelwohnhaus in offener Bebauung, mit Einfriedung und Garten; Bauakte Bd. I Bl. 84, Einfriedung 1930



**Fotonummer**  
Aufnahmejahr  
Fotograf  
Beschreibung

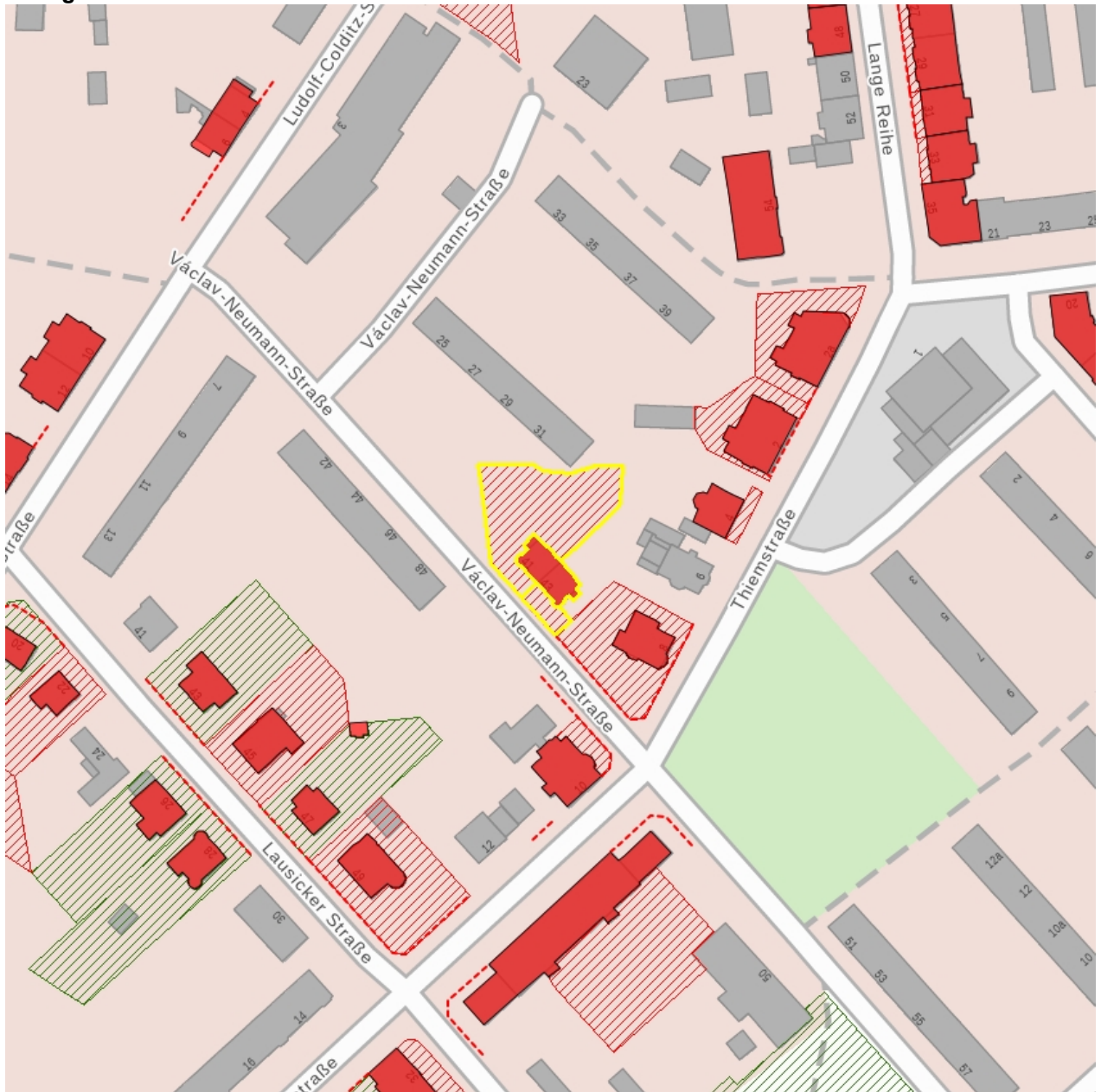
**F 09264894 Z**  
2018  
Noack, Thomas  
Doppelwohnhaus in offener Bebauung, mit Einfriedung und Garten; Bauakte Bd. I Bl. 4, Fassaden 1925, nicht ausgeführt



**Fotonummer**  
Aufnahmejahr  
Fotograf  
Beschreibung

**F 09264894 AA**  
2018  
Noack, Thomas  
Doppelwohnhaus in offener Bebauung, mit Einfriedung und Garten; Bauakte Bd. I Bl. 4, Fassaden 1925, nicht ausgeführt

**Auszug aus der Denkmalkarte**



**Dieses Dokument ist gemäß der Creative Commons-Lizenz CC-BY-NC-ND urheberrechtlich geschützt.**

