

## Kulturdenkmale im Freistaat Sachsen - Denkmaldokument

<b>Obj.-Dok.-Nr.</b>	09209835
<b>Kreis</b>	Vogtlandkreis
<b>Gemeinde</b>	Neumark
<b>Anschrift</b>	Zwickauer Straße -
<b>Gem. * Fl-stck. * Flur</b>	Neumark * 887/5
<b>Bauwerksname</b>	Kursächsische Postmeilensäulen (Sachgesamtheit)

### Kurzcharakteristik

**Einzeldenkmal** der Sachgesamtheit Kursächsische Postmeilensäulen: Postmeilensäule (siehe auch Sachgesamtheitsdokument Obj. 09307678, Dresden, OT Innere Altstadt, Freiburger Straße); Viertelmeilenstein, verkehrsgeschichtlich von Bedeutung

### Denkmaltext

Viertelmeilenstein aus Kirchberger Granit mit verschiedenen Inschriften "A.R", "1731" und dem Posthornzeichen gehörte zum Postkurs Dresden – Hof. Der Stein stammt laut Quellen vermutlich aus dem Jahr 1753. Der Stein steht heute an der neuen Umgehungsstraße (B 173), östlich des Ortes, am Abzweig nach Neumark. 1956 vom nicht originalen Standort vor dem Rathaus Neumark an den heutigen Standort versetzt.

Im Jahre 1722 begann man im Kurfürstentum Sachsen mit der Aufstellung der Kursächsischen Postmeilensäulen. Kurfürst Friedrich August I. wollte hierdurch ein zeitgemäßes Verkehrs- und Transportleitsystem im Kurfürstentum aufbauen, um Handel und Wirtschaft zu fördern. Er beauftragte mit Generalvollmacht Magister Adam Friedrich Zürner (1679 – 1742) mit der Durchführung. Das System der Postmeilensäulen umfasste Distanzsäulen, Viertelmeilensteine, Halb- und Ganzmeilensäulen. Die Distanzsäulen sollten in den Städten vor den Stadttoren, später nur auf den Marktplätzen aufgestellt werden. Entlang der Poststraßen wurden Viertelmeilensteine, Halb- und Ganzmeilensäulen aufgestellt. Sie erhielten eine fortlaufende Nummerierung (Reihennummer), beginnend vom Anfang der Vermessung. Die Ganzmeilensäulen wurden außerhalb der Städte an den Poststraßen im Abstand von 1 Meile (= 9,062 km) aufgestellt. Die Distanzsäulen waren mit dem Monogramm „AR“ für „Augustus Rex“, dem kursächsisch und polnisch-litauischen Doppelwappen sowie der polnischen Königskrone gekennzeichnet. Die Ganzmeilen-, Halbmeilensäulen und Viertelmeilensteine waren alle ähnlich beschriftet, alle trugen kein Wappen, aber das Monogramm „AR“. Die Entfernungsangaben erfolgten in Wegestunden (1 Stunde= ½ Postmeile = 4,531 km).

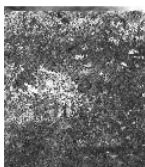
Dieses Meilensystem war das erste europäische Verkehrsleitsystem. Der hier betrachteten Säule kommt als Teil des überregional bedeutenden Postwegesystems eine hohe verkehrsgeschichtliche Bedeutung zu.

LfD/2013

<b>Datierung</b>	bez. 1731 (Viertelmeilenstein)
<b>Ausweisungsstelle</b>	Landesamt für Denkmalpflege Sachsen

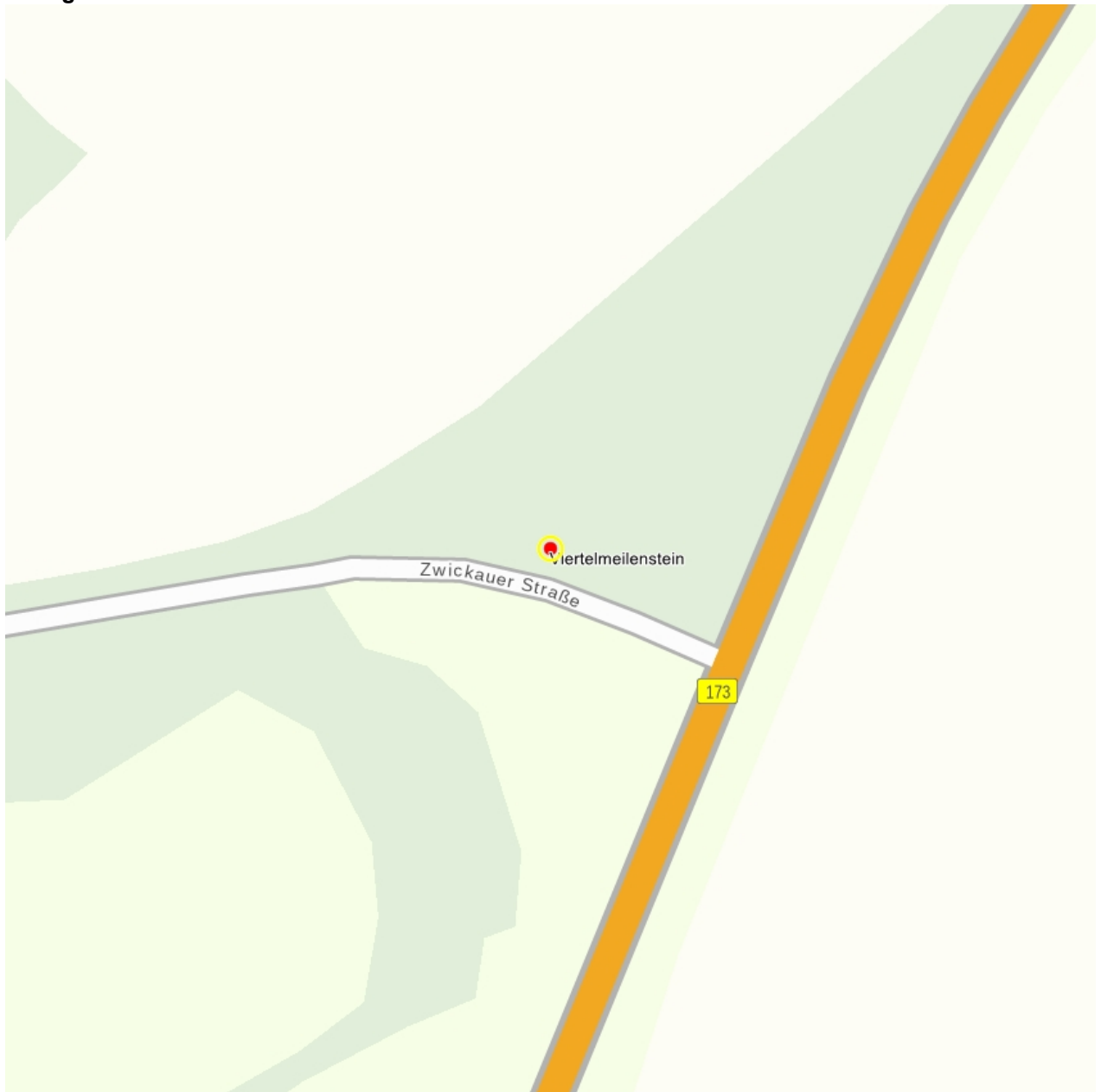


<b>Fotonummer</b>	<b>LXXXII/52/13</b>
Aufnahmejahr	2000
Fotograf	Schaal, Robert
Beschreibung	Viertelmeilenstein



<b>Fotonummer</b>	<b>LXXXII/52/14</b>
Aufnahmejahr	2000
Fotograf	Schaal, Robert
Beschreibung	Viertelmeilenstein

Auszug aus der Denkmalkarte



Dieses Dokument ist gemäß der Creative Commons-Lizenz CC-BY-NC-ND urheberrechtlich geschützt.

