

Kulturdenkmale im Freistaat Sachsen - Denkmaldokument

Obj.-Dok.-Nr.	08970467	
Kreis	Leipzig, Stadt	
Gemeinde	Leipzig, Stadt	
Anschrift	Werkstättenstraße 4	
Gem. * Fl-stck. * Flur	Engelsdorf; Stünz * 252/31; 252/47	
Bauwerksname	Reichsbahnausbesserungswerk (RAW) »Einheit« Leipzig-Engelsdorf (Sachgesamtheit)	
Zusätzl.-Anschrift	<i>Werkstättenstraße -</i>	<i>132/45; 132/46*Stünz</i>

Kurzcharakteristik

Einzeldenkmale o. g. Sachgesamtheit: frühere Lokrichthalle mit innenliegender Schiebebühne und angebautem Lok-Anheizschuppen (Geb. 28 und 28f) und vorhandener Krananlage, vor der Westseite der Lokrichthalle außenliegende Schiebebühne, frühere Kesselschmiede (Geb. 23), frühere Rohrschmiede (Geb. 23a), ehemaliger Pumpenbau I (Geb. 46 und 46a), ehemaliger Pumpenbau II (Geb. 47), früheres Lagergebäude und späteres Verwaltungsgebäude (Geb. 64), Lagergebäude (Geb. 70), Kesselhaus (Geb. 1 mit Anbauten 1a, 1b und 1d), ehemaliges TA-Gebäude mit zugehörigem Goldfischteich (Geb. 115, 115a, 115c), Denkmal für die Gefallenen (vermutlich 1. Weltkrieg), Sozialgebäude-Speisesaal (Geb. 25 und 25a), Alte Schmiede-Federschmiede mit noch vorhandener Ausstattung (Geb. 8a, 8b, 8c, 8d, 8f, 8g), Wasserturm (Geb. 2), ehemalige Wagenhalle (Geb. 9a) - (siehe auch Sachgesamtheitsdokument - Obj. 09305402, Werkstättenstraße 4-8); relativ guter Erhaltungszustand der Gesamtanlage eines Reichsbahnausbesserungswerkes, die Hallen repräsentieren den Entwicklungsstand des Industriebaus um die Jahrhundertwende nach 1900, bemerkenswerter Wasserturm von 1954 mit backsteinexpressionistischer Fassade noch in Funktion, eine der relativ großen Anlage dieser Art in Deutschland, von verkehrshistorischer und technikgeschichtlicher Bedeutung

Datierung	1905 (Verwaltung, Geb. 64); 1948-1949 (Sozialgebäude, Geb. 25, 25a); 1918 (Kessel- und Maschinenhaus); 1920 (Pumpenbau II, Geb. 47); 1920 (Pumpenbau I, Geb. 46, 46a)
------------------	---

Ausweisungsstelle	Landesamt für Denkmalpflege Sachsen
--------------------------	-------------------------------------



Fotonummer	LII/42/8
Aufnahmejahr	1996
Fotograf	Noack, Thomas
Beschreibung	Schmiede, Eingang



Fotonummer	LII/42/9
Aufnahmejahr	1996
Fotograf	Noack, Thomas
Beschreibung	TA-Gebäude



Fotonummer	LII/42/10
Aufnahmejahr	1996
Fotograf	Noack, Thomas
Beschreibung	Goldfischteich am TA-Gebäude



Fotonummer	LII/42/13
Aufnahmejahr	1996
Fotograf	Noack, Thomas
Beschreibung	Rundblick vom Wasserturm



Fotonummer LII/42/16
Aufnahmejahr 1996
Fotograf Noack, Thomas
Beschreibung Rundblick vom Wasserturm



Fotonummer LII/42/19
Aufnahmejahr 1996
Fotograf Noack, Thomas
Beschreibung Rundblick vom Wasserturm



Fotonummer LII/43/1
Aufnahmejahr 1996
Fotograf Noack, Thomas
Beschreibung Wasserturm



Fotonummer LII/43/15
Aufnahmejahr 1996
Fotograf Noack, Thomas
Beschreibung Kesselhaus



Fotonummer LII/43/17
Aufnahmejahr 1996
Fotograf Noack, Thomas
Beschreibung Gedenkstein zum 25-jährigen Firmenjubiläum



Fotonummer LII/43/18
Aufnahmejahr 1996
Fotograf Noack, Thomas
Beschreibung Gedenkstein für die Gefallenen des 1. Weltkrieges



Fotonummer LII/43/19
Aufnahmejahr 1996
Fotograf Noack, Thomas
Beschreibung Verwaltungsbau, ehemals Lager



Fotonummer LII/43/21
Aufnahmejahr 1996
Fotograf Noack, Thomas
Beschreibung Lager



Fotonummer LII/43/24
Aufnahmejahr 1996
Fotograf Noack, Thomas
Beschreibung Verwaltungsbau, ehemals Lager



Fotonummer LII/43/28
Aufnahmejahr 1996
Fotograf Noack, Thomas
Beschreibung Holzlager



Fotonummer
Aufnahmejahr
Fotograf
Beschreibung

LII/43/33
1996
Noack, Thomas
Schmiede



Fotonummer
Aufnahmejahr
Fotograf
Beschreibung

LII/44/20
1996
Noack, Thomas
Kesselschmiede



Fotonummer
Aufnahmejahr
Fotograf
Beschreibung

LII/44/21
1996
Noack, Thomas
Rohrschmiede



Fotonummer
Aufnahmejahr
Fotograf
Beschreibung

LII/44/27
1996
Noack, Thomas
Pumpenbau I



Fotonummer
Aufnahmejahr
Fotograf
Beschreibung

LII/44/33
1996
Noack, Thomas
Pumpenbau II



Fotonummer
Aufnahmejahr
Fotograf
Beschreibung

LII/44/35
1996
Noack, Thomas
Lokrichthalle



Fotonummer
Aufnahmejahr
Fotograf
Beschreibung

LII/44/36
1996
Noack, Thomas
Wasserturm



Fotonummer
Aufnahmejahr
Fotograf
Beschreibung

LII/43/2
1996
Noack, Thomas
Wasserturm



Fotonummer
Aufnahmejahr
Fotograf
Beschreibung

LII/42/17
1996
Noack, Thomas
Rundblick vom Wasserturm



Fotonummer
Aufnahmejahr
Fotograf
Beschreibung

LII/42/18
1996
Noack, Thomas
Rundblick vom Wasserturm



Fotonummer LII/42/14
Aufnahmejahr 1996
Fotograf Noack, Thomas
Beschreibung Rundblick vom Wasserturm



Fotonummer LII/42/11
Aufnahmejahr 1996
Fotograf Noack, Thomas
Beschreibung Goldfischteich am TA-Gebäude



Fotonummer LII/43/34
Aufnahmejahr 1996
Fotograf Noack, Thomas
Beschreibung Schmiede



Fotonummer LII/43/30
Aufnahmejahr 1996
Fotograf Noack, Thomas
Beschreibung Holzlager



Fotonummer LII/43/26
Aufnahmejahr 1996
Fotograf Noack, Thomas
Beschreibung Wagenwerkstatt



Fotonummer LII/43/27
Aufnahmejahr 1996
Fotograf Noack, Thomas
Beschreibung Wagenwerkstatt



Fotonummer LII/44/34
Aufnahmejahr 1996
Fotograf Noack, Thomas
Beschreibung Pumpenbau II



Fotonummer LII/44/16
Aufnahmejahr 1996
Fotograf Noack, Thomas
Beschreibung Kesselschmiede



Fotonummer LII/44/18
Aufnahmejahr 1996
Fotograf Noack, Thomas
Beschreibung Kesselschmiede



Fotonummer LII/44/14
Aufnahmejahr 1996
Fotograf Noack, Thomas
Beschreibung Anbau an Lokrichthalle



Fotonummer
Aufnahmejahr
Fotograf
Beschreibung

LII/44/13
1996
Noack, Thomas
Schiebebühne



Fotonummer
Aufnahmejahr
Fotograf
Beschreibung

LII/44/10
1996
Noack, Thomas
Schiebebühne



Fotonummer
Aufnahmejahr
Fotograf
Beschreibung

LII/44/7
1996
Noack, Thomas
Schiebebühne



Fotonummer
Aufnahmejahr
Fotograf
Beschreibung

LII/44/8
1996
Noack, Thomas
Schiebebühne



Fotonummer
Aufnahmejahr
Fotograf
Beschreibung

LII/38/29
1996
Noack, Thomas
Lokrichthalle, Geb. Nr. 28, 28a



Fotonummer
Aufnahmejahr
Fotograf
Beschreibung

LII/38/28
1996
Noack, Thomas
Lokrichthalle



Fotonummer
Aufnahmejahr
Fotograf
Beschreibung

LII/38/27
1996
Noack, Thomas
Sozialgebäude Nr. 25, 25a



Fotonummer
Aufnahmejahr
Fotograf
Beschreibung

LII/44/28
1996
Noack, Thomas
Pumpenbau II



Fotonummer
Aufnahmejahr
Fotograf
Beschreibung

F 08970467 A
2021
Nitzsche, Mathis
Gedenkstein für die Gefallenen des 1. Weltkrieges des Werkes



Fotonummer
Aufnahmejahr
Fotograf
Beschreibung

F 08970467 B
2021
Nitzsche, Mathis
Gedenkstein für die Gefallenen des 1. Weltkrieges des Werkes



Fotonummer
Aufnahmejahr
Fotograf
Beschreibung

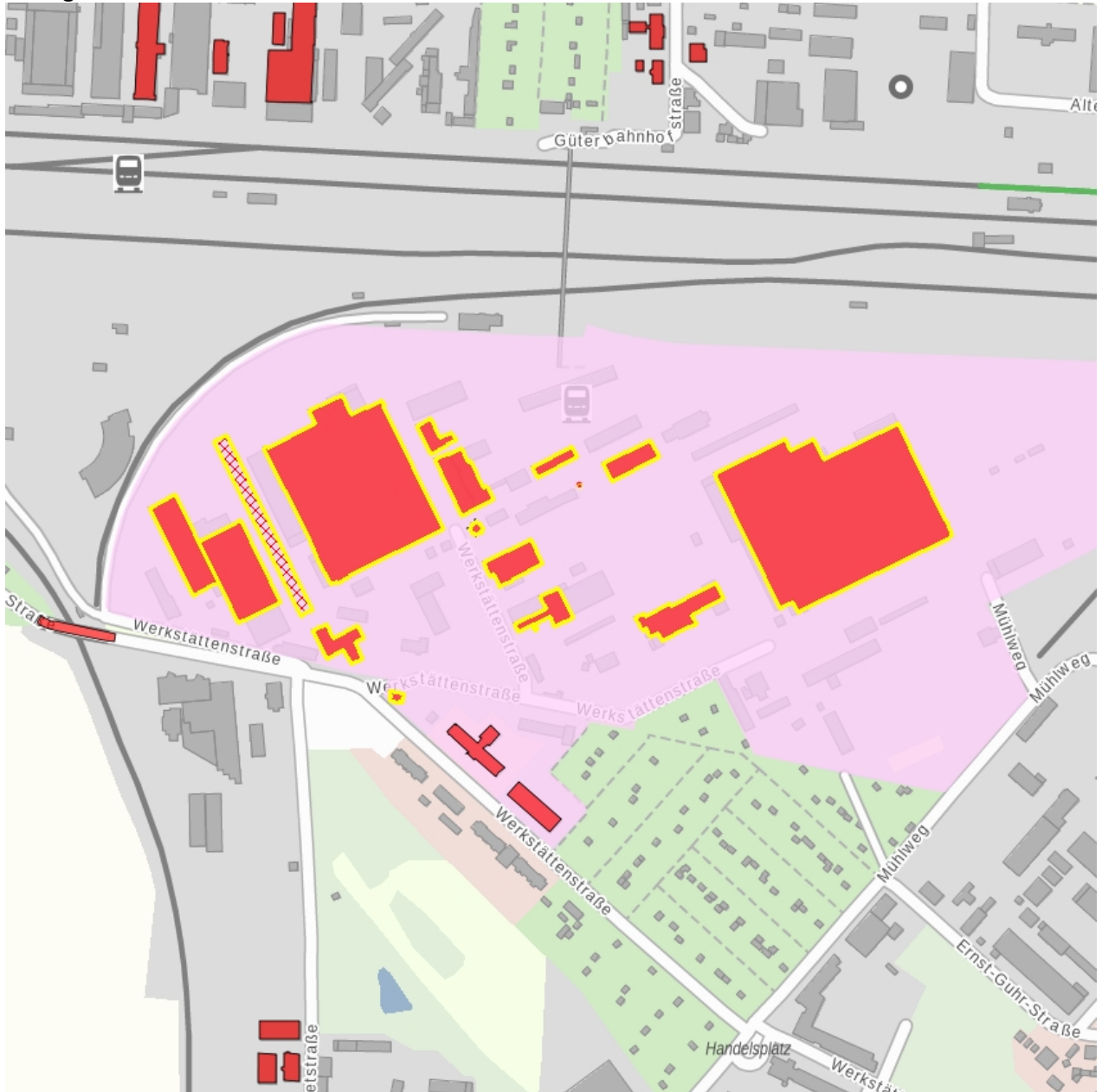
F 08970467 C
2019
Nitzsche, Mathis
frühere Lokrichthalle



Fotonummer
Aufnahmejahr
Fotograf
Beschreibung

F 08970467 D
2019
Nitzsche, Mathis
Wasserturm

Auszug aus der Denkmalkarte



Dieses Dokument ist gemäß der Creative Commons-Lizenz CC-BY-NC-ND urheberrechtlich geschützt.



Obj.-Dok.-Nr. 08970467
Kreis Leipzig, Stadt
Gemeinde Leipzig, Stadt

Anschrift Werkstättenstraße -

Gem. * Fl-stck. * Flur Stünz * 132/45; 132/46

Bauwerksname Reichsbahnausbesserungswerk (RAW) »Einheit« Leipzig-Engelsdorf (Sachgesamtheit)

Zusätzl.-Anschrift *Werkstättenstraße - 132/45; 132/46*Stünz*

Kurzcharakteristik

Einzeldenkmale o. g. Sachgesamtheit: frühere Lokrichthalle mit innenliegender Schiebebühne und angebautem Lok-Anheizschuppen (Geb. 28 und 28f) und vorhandener Krananlage, vor der Westseite der Lokrichthalle außenliegende Schiebebühne, frühere Kesselschmiede (Geb. 23), frühere Rohrschmiede (Geb. 23a), ehemaliger Pumpenbau I (Geb. 46 und 46a), ehemaliger Pumpenbau II (Geb. 47), früheres Lagergebäude und späteres Verwaltungsgebäude (Geb. 64), Lagergebäude (Geb. 70), Kesselhaus (Geb. 1 mit Anbauten 1a, 1b und 1d), ehemaliges TA-Gebäude mit zugehörigem Goldfischteich (Geb. 115, 115a, 115c), Denkmal für die Gefallenen (vermutlich 1. Weltkrieg), Sozialgebäude-Speisesaal (Geb. 25 und 25a), Alte Schmiede-Federschmiede mit noch vorhandener Ausstattung (Geb. 8a, 8b, 8c, 8d, 8f, 8g), Wasserturm (Geb. 2), ehemalige Wagenhalle (Geb. 9a) - (siehe auch Sachgesamtheitsdokument - Obj. 09305402, Werkstättenstraße 4-8); relativ guter Erhaltungszustand der Gesamtanlage eines Reichsbahnausbesserungswerkes, die Hallen repräsentieren den Entwicklungsstand des Industriebaus um die Jahrhundertwende nach 1900, bemerkenswerter Wasserturm von 1954 mit backsteinexpressionistischer Fassade noch in Funktion, eine der relativ großen Anlage dieser Art in Deutschland, von verkehrshistorischer und technikgeschichtlicher Bedeutung

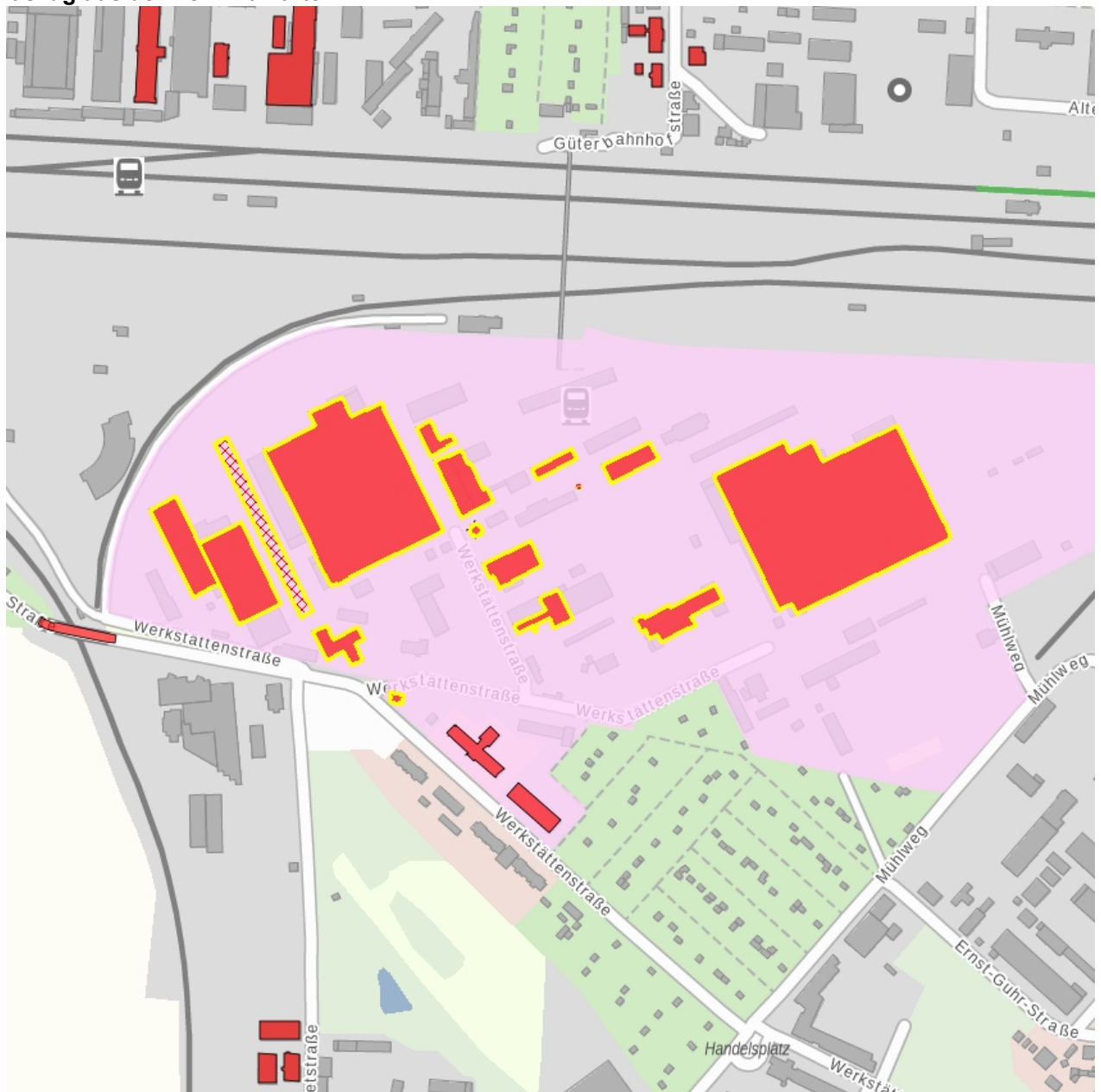
Datierung 1905 (Verwaltung, Geb. 64); 1948-1949 (Sozialgebäude, Geb. 25, 25a); 1918 (Kessel- und Maschinenhaus); 1920 (Pumpenbau II, Geb. 47); 1920 (Pumpenbau I, Geb. 46, 46a)

Ausweisungsstelle Landesamt für Denkmalpflege Sachsen



Fotonummer	F 08970467 C
Aufnahmejahr	2019
Fotograf	Nitzsche, Mathis
Beschreibung	frühere Lokrichthalle

Auszug aus der Denkmalkarte



Dieses Dokument ist gemäß der Creative Commons-Lizenz CC-BY-NC-ND urheberrechtlich geschützt.

