

Kulturdenkmale im Freistaat Sachsen - Denkmaldokument

Obj.-Dok.-Nr.	08967470
Kreis	Erzgebirgskreis
Gemeinde	Geyer, Stadt
Anschrift	Ziegelsberg 8
Gem. * Fl-stck. * Flur	Geyer * 242

Kurzcharakteristik

Fabrikantenwohnhaus, Fabrikgebäude und Wohnhaus; Putzbauten im Reformstil, von hohem Originalitätsgrad, baugeschichtliche und ortsgeschichtliche Bedeutung

Denkmaltext

Die Anlage geht ursprünglich auf Gebäude am Ziegelberg zurück, die in den 1880er und 1890er Jahre als Schlosserei mit Werkstatt und Wohnung von Schlossermeister Reuther genutzt und ausgebaut wurden. 1906 übernahm der Posamentenfabrikant Emil Stoll die Gebäude und ließ 1908 rückwärtig einen eingeschossigen zehnmachsigem Arbeitssaal vom ortsansässigen Baumeister Paul Götze anbauen. 1911 wurden dann Pläne von Götze für den Um- und Ausbau des Eckgebäudes zum repräsentativen Fabrikantenwohnhaus vorgelegt. Die bestehenden Gebäude wurden dafür in den Neubau eingebunden. Im Erdgeschoss befanden sich jetzt vor allem Kontorräumlichkeiten; im Obergeschoss die Wohnräume der Familie. Der straßenseitige ehemalige Schlossereibau erfuhr durch einen typischen Dachausbau im Reformstil eine Aufwertung; der Arbeitssaal wurde aufgestockt.

Das zweigeschossige Fabrikantenwohnhaus mit zeittypisch hohem Mansarddachausbau weist mit seinem rückwärtigen Anbau und dem straßenseitig eingebundenen Gebäude einen heterogenen Grundriss auf. Die Fassade des Putzbaus über einer Natursteinsockelzone mit rustikalen Buckelquaden ist im Bereich der Wohnnutzung mit sparsamen floralem und Girlandendekor versehen. Ein halbrunder Ständerker mit Balkon im Dachgeschoss und ein Holzker als Blumenfenster beleben die stadtzugewandte Ansicht. Im Erdgeschoss sind die Fenster mit Segmentbogen angelegt und markieren damit die Arbeitsräume; im Bereich des Ständerkers wechseln die Fenster zu gerade geschlossenen, die sich variierend im Obergeschoss des Wohnhauses bis ins Mansarddach des rückwärtigen Anbaus fortsetzen. Das ausgebaute Dachgeschoss weist einen zeittypischen Reformstilgiebel auf. Auf der Eingangsseite am Ziegelberg ist das Gebäude mit 1912 bezeichnet. Der Hauszugang ist mit einem reformstiltypischen Natursteingewände, einem bauzeitlichen Türblatt und einem kleinen Schild mit der Aufschrift »Emil Stoll Posamentenfabrikant« versehen. Auf der stadtabgewandten Seite des Wohnhauses bricht die Gestaltung ab; die aufgehende Wand erscheint hier als glatte geschlossene Putzfläche. Von der Innenausstattung sind viele Details erhalten; so weisen Treppenhaus und Erker bunte Bleiglasfenster auf, Bodenfliesen, Marmorsockel, schmiedeeiserne Treppengeländer und bauzeitliche Wohnungstüren sind im Bereich des Hausflures erhalten. Auch das Wohnhaus, welches straßenseitig in die Eckbebauung einbindet, weist den typischen gebrochenem Reformstilgiebel, ein hohes Mansarddach und ein Türblatt von 1912 auf.

Als Beispiel der Reformstilarchitektur von hohem Originalitätsgrad ist die Anlage von baugeschichtlicher und ortsgeschichtlicher Bedeutung.

LfD/2019

Datierung bez. 1912 (Fabrikantenwohnhaus); 2. Hälfte 19. Jh. (Wohnhaus); 1908 (Fabrikgebäude)

Ausweisungsstelle Landesamt für Denkmalpflege Sachsen



Fotonummer CV/76/20
Aufnahmejahr
Fotograf
Beschreibung



Fotonummer
Aufnahmejahr
Fotograf
Beschreibung

CV/76/21



Fotonummer
Aufnahmejahr
Fotograf
Beschreibung

LVI/71/21
1997
Ehrlich
Fabrikgebäude



Fotonummer
Aufnahmejahr
Fotograf
Beschreibung

LVI/46/3A
1997
Ehrlich
Fabrikgebäude



Fotonummer
Aufnahmejahr
Fotograf
Beschreibung

LVI/46/6A
1997
Ehrlich
Fabrikgebäude, Detail



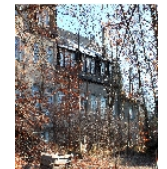
Fotonummer
Aufnahmejahr
Fotograf
Beschreibung

LVI/46/7A
1997
Ehrlich
Fabrikgebäude, Aufputz



Fotonummer
Aufnahmejahr
Fotograf
Beschreibung

F 08967470 A
2018
Gühne, Dorit
Wohnhaus, Ansicht von SW



Fotonummer
Aufnahmejahr
Fotograf
Beschreibung

F 08967470 B
2018
Gühne, Dorit
rückwärtige Anbauten, Ansicht von Westen



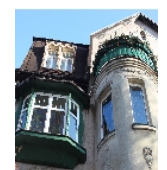
Fotonummer
Aufnahmejahr
Fotograf
Beschreibung

F 08967470 C
2018
Gühne, Dorit
Wohnhaus, Straßenansicht von Westen



Fotonummer
Aufnahmejahr
Fotograf
Beschreibung

F 08967470 D
2018
Gühne, Dorit
Wohnhaus, Ansicht von SW



Fotonummer
Aufnahmejahr
Fotograf
Beschreibung

F 08967470 E
2018
Gühne, Dorit
Detail Wohnhaus, Ansicht von SW



Fotonummer
Aufnahmejahr
Fotograf
Beschreibung

F 08967470 F
2018
Gühne, Dorit
straßenseitiger Eingangsbereich Wohnhaus



Fotonummer
Aufnahmejahr
Fotograf
Beschreibung

F 08967470 G
2018
Gühne, Dorit
nördliches Wohnhaus, straßenseitiger Eingangsbereich



Fotonummer
Aufnahmejahr
Fotograf
Beschreibung

F 08967470 H
2018
Gühne, Dorit
nördliches Wohnhaus, Ansicht von Norden



Fotonummer
Aufnahmejahr
Fotograf
Beschreibung

F 08967470 I
2018
Gühne, Dorit
Ansicht von Norden



Fotonummer
Aufnahmejahr
Fotograf
Beschreibung

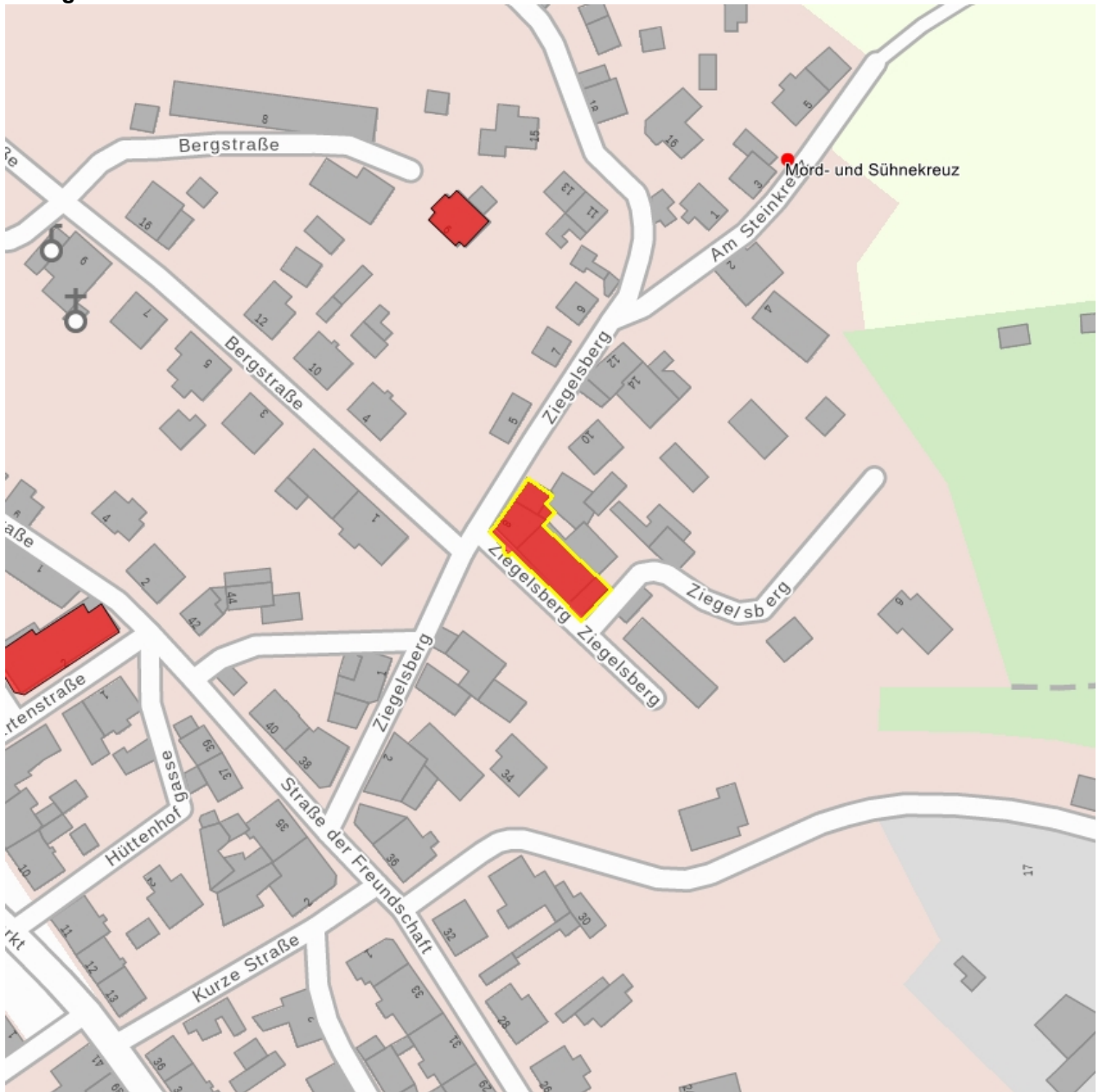
F 08967470 J
2018
Gühne, Dorit
Rückseite, Ansicht von Norden



Fotonummer
Aufnahmejahr
Fotograf
Beschreibung

F 08967470 K
2018
Gühne, Dorit
Wohnhaus und Anbau, Ansicht von Westen

Auszug aus der Denkmalkarte



Dieses Dokument ist gemäß der Creative Commons-Lizenz CC-BY-NC-ND urheberrechtlich geschützt.

