

**Kulturdenkmale im Freistaat Sachsen - Denkmaldokument**

<b>Obj.-Dok.-Nr.</b>	08955042
<b>Kreis</b>	Mittelsachsen
<b>Gemeinde</b>	Rochlitz, Stadt
<b>Anschrift</b>	Rochlitzer Berg -
<b>Gem. * Fl-stck. * Flur</b>	Noßwitz * 443/7; 445; 446/1; 446/2; 447; 448; 449; 450; 451; 452; 453/1; 453/2; 453/3; 454; 455; 456; 457; 458; 459; 460; 462; 463; 464/1; 464/2; 465; 467; 470; 471; 472; 473; 474; 479/1; 479/2; 480
<b>Bauwerksname</b>	Rochlitzer Berg (Sachgesamtheit)

**Kurzcharakteristik**

**Sachgesamtheit** Rochlitzer Berg mit folgenden Einzeldenkmalen: Königshöhe (obj. 08955047), Wirtschaftskeller (obj. 08955052), Husarenstein (obj. 08955050), Karl-Gleisberg-Stein (obj. 08955046), Schillingstein (obj. 08955062), Wettinerstein (obj. 08955055), Schreddermaschine (obj. 08955049), Einsiedelei (obj. 08955048), Alte Schmiede (obj. 08955045), Türmerhaus (obj. 08955041), König-Friedrich-August-Turm (obj. 08955040), ehem. Pferdestall (obj. 09301361), Wegestein (obj. 09301362) und ehem. Gasthaus Zum Waldschlößchen (obj. 08955051), im Bereich des Mühlsteinbruchs Kran, ein Mühlstein, ein Forstgrenzstein und vier Porphyrlplatten (siehe obj 08955053) sowie folgenden Sachgesamtheitsteilen: Seidelsteinbruch, Haberkornbruch, Gleisbergbruch und das Verwaltungsgebäude in der Nähe des Haberkornbruchs, Mühlsteinbruch und Bruch Meeresauge; ortsgeschichtlich von Bedeutung

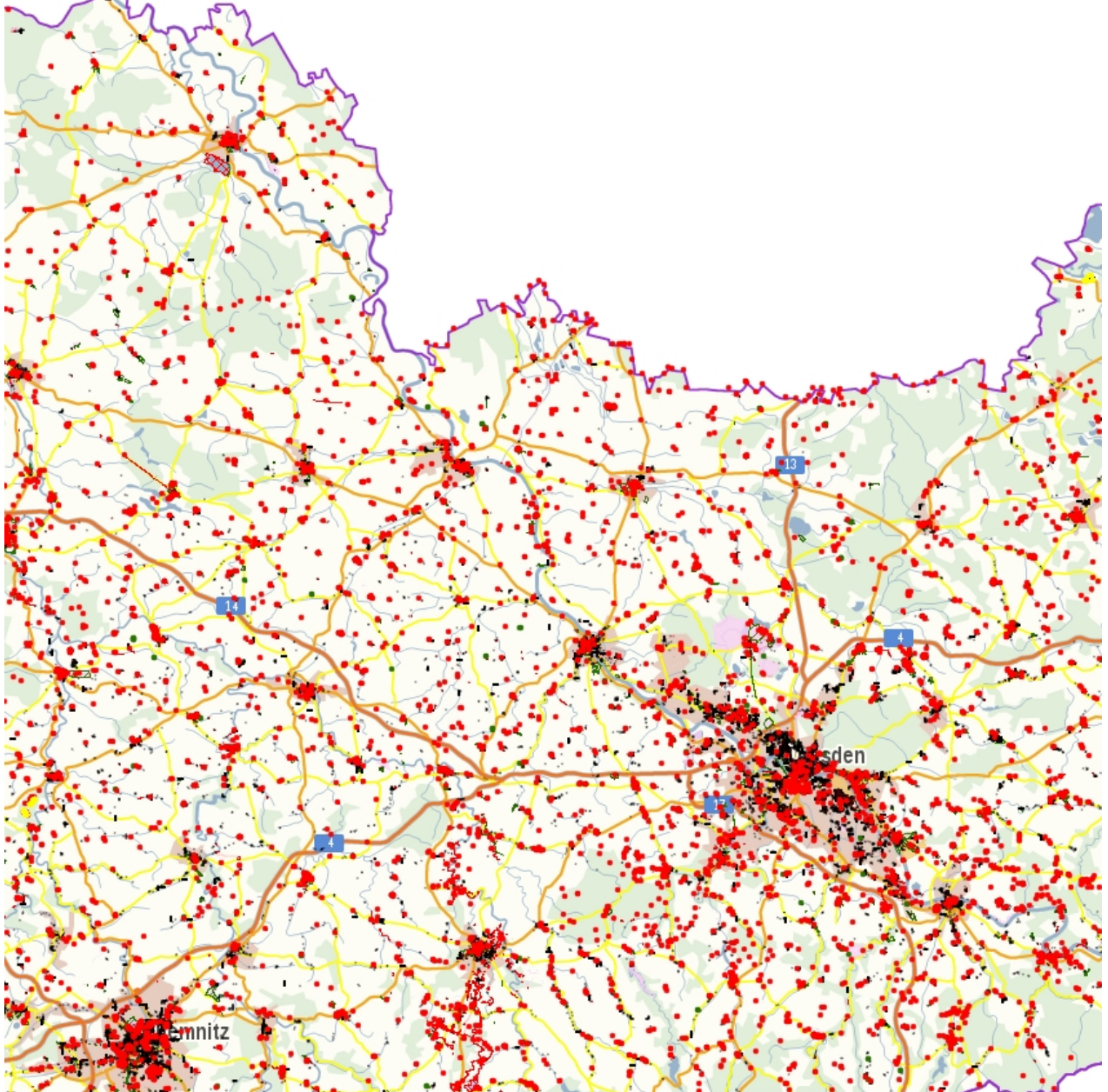
<b>Datierung</b>	Spätmittelalter-1900 (Sachgesamtheit); Spätmittelalter -1947 Abbau (Steinbruch); 1579/1580 (Mühlsteinbruch erstmals erwähnt in Verk; 1870/80 (Verwaltungsgebäude)
------------------	---

<b>Ausweisungsstelle</b>	Landesamt für Denkmalpflege Sachsen
--------------------------	-------------------------------------



<b>Fotonummer</b>	<b>F 08955042 A</b>
Aufnahmejahr	2007
Fotograf	Grunwald, Gido
Beschreibung	Steinbruch, sog. Gleisbergbruch

## Auszug aus der Denkmalkarte



Dieses Dokument ist gemäß der Creative Commons-Lizenz CC-BY-NC-ND urheberrechtlich geschützt.

